

济南都市圈国土空间规划

(2025—2035年)

(征求意见稿)

山东省自然资源厅

2025年9月

前 言

济南都市圈地处黄河下游，位于京津冀与长三角两大城市群之间，是连接华北与华东的重要枢纽，也是黄河流域生态保护和高质量发展、新旧动能转换等多项国家及省级战略的重要承载区。根据省委、省政府工作部署，省自然资源厅组织编制了《济南都市圈国土空间规划（2025—2035年）》。规划深入落实《山东省国土空间规划（2021—2035年）》，充分衔接《济南都市圈发展规划（2024—2030年）》，统筹谋划都市圈国土空间开发保护利用格局，为都市圈一体化发展提供空间支撑。

规划范围涵盖济南市全域，淄博市淄川区、张店区、临淄区、周村区，泰安市泰山区、岱岳区、肥城市，德州市临邑县、齐河县、禹城市，聊城市茌平区、东阿县，滨州市邹平市，共6市25县（市、区），面积约2.23万平方千米。规划期限为2025—2035年，其中近期至2030年。

第一章 规划背景

第一节 规划基础

自然资源禀赋优越。济南都市圈地处黄河下游，泰山雄踞中部，鲁西北黄泛平原、鲁西南沉积平原、胶济山前冲洪积平原交汇，黄河横贯其间，呈现“三原交汇、山河相融”的自然地理格局。资源要素类型多元、禀赋优良，耕地占比约 40%，鲁西北平原是国家粮食生产基地的重要组成部分；林地占比约 20%，森林生态系统群落完整、稳定性强；矿产资源涵盖煤、铁、盐、石膏、地热等多种类型，为区域发展提供坚实资源支撑。

区位交通条件突出。济南都市圈地处黄河流域和“京津冀—长三角”发展轴的交汇点，是衔接半岛城市群与中原城市群的重要枢纽。依托京沪高铁构建起“1.5 小时抵达天津、3 小时直达苏沪”的快速通道；通过济青高铁、济郑高铁与青岛都市圈、郑州都市圈实现快速互联互通；都市圈内 25 个县（市、区）建立了高效完善的快速路网体系，为要素高速流动与一体化发展提供重要支撑。

城镇网络日趋完善。济南都市圈 2024 年常住人口约 1816 万，占全省 18%；城镇化率 73.18%，远高于全省平均水平。省会济南辐射带动作用持续增强，大中小城市和小

城镇沿主要交通廊道密集发展，与济南形成一小时通勤圈，城乡融合加速推进。创新平台不断健全，拥有 2 个国家级和 10 个省级战略性新兴产业集群，以及 60 余所高等院校、10 余家全国重点实验室和百余家省市级创新平台，创新型都市圈加快形成。

支撑体系不断健全。水资源配置持续优化，南水北调、引黄工程、四库连通等重大水利设施协调联动，构建多源互补的供水安全保障网络。电力供应平稳有序，以泉城特高压变电站、500 千伏变电站、500 千伏电力网为骨架的骨干电网日趋完善，光伏、生物质发电等可再生能源加快发展，形成多层次电力保障体系。能源供应能力持续增强，依托 LNG 储配站、跨区域输油管道等关键设施，打造高效畅通的能源供给体系。

历史文化底蕴深厚。济南都市圈是泰山、黄河、名泉、齐鲁文化交融共生的文明荟萃之地，拥有泰山世界自然和文化双遗产，黄河、齐长城等高等级文化地标，大汶口文化遗址、龙山文化遗址等多处全国重点文物保护单位，济南等 4 个历史文化名城以及 6 个历史文化名镇，明府城、东阿古镇、朱家峪等历史文化载体星罗棋布，泉城文化景观品质持续提升，形成“古今交融”的人文空间网络，“山魂、河韵、泉城、文脉”融合的文化特质不断彰显。

第二节 机遇挑战

我国城镇化正从快速增长期转向稳定发展期，城市发展正从大规模增量扩张阶段转到存量提质增效为主的阶段，优化现代化城市体系，发展组团式、网络化的现代化城市群、都市圈，促进大中小城市和小城镇协调发展，是当前和今后一个时期城市工作的重点任务。济南是黄河下游重要的中心城市，高水平规划建设济南都市圈，促进济南、青岛都市圈联动发展协同开放，对充分发挥山东半岛城市群在黄河流域生态保护和高质量发展中的龙头作用，有力支撑山东加快建设绿色低碳高质量发展先行区，打造高水平对外开放新高地，努力建设北方地区经济重要增长极，奋力谱写中国式现代化山东篇章具有重大战略意义。

同时也要看到，全球气候变化导致极端天气频发，对都市圈国土空间安全韧性带来新挑战；中心城市辐射带动能力不够强，制约都市圈能级跃升；资源环境约束趋紧，对都市圈内涵式发展、加快动能转换提出更高要求；人口结构快速变化，考验都市圈公共服务配置弹性适应能力；城镇化速度逐步趋稳，对都市圈城乡融合带来新课题。这些问题都要在今后都市圈的发展建设中聚焦聚力加快突破。

第二章 目标定位

第一节 总体要求

坚持以习近平新时代中国特色社会主义思想为指导，全面落实党的二十大和二十届二中、三中全会及中央城市工作会议精神，深入贯彻习近平总书记关于区域协调发展的重要论述和视察山东重要讲话精神，锚定“走在前、挑大梁”，坚持稳中求进工作总基调，完整准确全面贯彻新发展理念，主动服务和融入新发展格局，按照省委、省政府决策部署，深入实施黄河流域生态保护和高质量发展战略，加快推动绿色低碳高质量发展，全面推进济南都市圈国土空间格局优化，构建优势互补、高质量发展的国土空间体系，加快建设具有较强国际影响力、区域带动力和创新引领力的现代化都市圈。

第二节 战略定位

国内国际双循环枢纽区。坚持服务国家开放发展大局，全面对接融入国家区域重大战略，推动黄河流域融合发展，加强与京津冀、长三角地区合作，持续完善轨道交通网、公路网、内河水运、机场及综合交通枢纽等区域交通网络，积极打造国内大循环的战略节点、国内国际双循环的战略枢纽，支撑全国统一大市场建设。

全国动能转换引领区。立足都市圈资源禀赋和基础条件，发挥济南新旧动能转换起步区示范作用，统筹推进传统产业改造升级、新兴产业布局壮大、未来产业布局建设，创造新动能、激发新活力。高质量开展城市有机更新，推进土地混合开发利用、用途合理转换，扎实推动低效土地再开发，为群众高品质生活、新产业新业态发展打开空间。

黄河流域重要增长极。深入实施“强省会”战略，发挥济南辐射带动作用，推动周边城市与济南全方位合作，增强都市圈综合承载能力和科技创新策源功能，引导高能级服务和高端要素加快聚集，持续推动都市圈同城化发展，加强与黄河流域省份战略协同，务实推进生态、科创、产业、能源、文旅等领域合作。

齐鲁文化融合创新高地。深挖齐鲁文化底蕴，以黄河文化为纽带，激活泰山文化、泉水文化、大汶口文化、红色文化等传统基因，促进齐鲁文化与现代文明交融，推动中华优秀传统文化创造性转化、创新性发展，搭建多元文化交流互鉴平台，构建具有全国影响力的文化价值转化示范区和彰显东方文明的文化交流窗口。

第三节 规划目标

到 2030 年，都市圈一体化发展水平与区域发展能级明显提升，济南核心引领作用有效发挥，济淄、济泰同城化

深度推进，节点城市综合承载能力显著增强，城乡融合发展水平进一步提高，生态系统更加稳定，农业基础更加稳固，设施支撑更加有力，基本建成空间结构清晰、城市功能互补、要素流动有序、产业分工协作、交通往来顺畅、公共服务均衡、环境和谐宜居、人民生活富足的现代化都市圈。

到 2035 年，组团式、网络化的现代化都市圈总体格局全面形成，生产生活生态空间布局更加合理，高效基础设施全域成网，门户枢纽功能全面增强，基本公共服务实现均等化，生态环境更加优良，建成具有较强国际影响力、区域带动力和创新引领力的现代化都市圈。

第三章 共筑高质量发展的国土空间格局

第一节 落实主体功能区战略

引领城市化地区集约绿色发展。落实新型城镇化战略，发挥城市化地区的要素集聚作用，加强都市圈空间资源统筹协调，建立健全科技、产业、土地等资源要素跨区域配置机制。强化现代化人民城市建设，优化城市内部功能和空间结构，合理控制城镇规模，引导存量建设用地挖潜，提升城镇空间品质。

保障农产品主产区粮食安全。落实国家加快建设农业强国重要部署，以国家级农产品主产区为重点，全面实行最严格的耕地保护制度，压实耕地保护责任，推进土地综合整治和高标准农田建设，因地制宜实施“小田并大田”，大力提升耕地质量，保障粮食安全。保护章丘大葱、平阴玫瑰、肥城桃等国家地理标志农产品生产空间。

确保重点区域生态功能安全。提升泰沂山脉生态系统功能，将泰沂山脉等重点生态斑块的乡镇（街道）纳入重点生态功能区。实施环泰山区域国土绿化示范项目等一批重要生态保护修复工程。

因地制宜确定叠加功能类型。将历史文化资源密集的乡镇（街道）叠加历史文化富集区。加强对文物古迹、文

化景观、非遗民俗等文化遗产和自然遗产、景观资源的系统性保护和活化利用，推进文化遗产和自然遗产协同保护，把文化资源优势转化为文化发展优势。将能源资源富集的乡镇（街道）叠加能源资源富集区。加强找矿突破，转变“先开发后治理”模式，统筹规划矿产资源开发与再利用，建设绿色矿山。

第二节 夯实高质量发展空间底线

严守三条控制线。将耕地和永久基本农田、生态保护红线、城镇开发边界作为调整经济结构、规划产业发展、推进城镇化不可逾越的红线。

筑牢安全韧性底线。统筹保护与开发的空间关系，夯实自然灾害风险防控安全底线，落实洪涝风险控制线和地质灾害安全韧性控制线。聚焦黄河、大汶河、徒骇河、其他骨干河流及其重要支流行洪排涝河道，小李家等蓄滞洪区和具有蓄滞洪功能的湖库水面，落实洪涝风险控制线管控要求。重点防控中低山区崩塌、滑坡、泥石流高易发区，采空塌陷高易发区，岩溶塌陷高易发区以及地面沉降强发育区。新增建设用地布局须避让地质灾害极高风险区域和高风险区域，确实无法避让的须采取措施消除或预防地质灾害风险。

守好沿黄区域管控底线。锚固黄河长治久安防线，严

格落实黄河岸线管控要求。在黄河滩区内，不得新规划城镇建设用地、设立新的村镇，已经规划和设立的，不得扩大范围；不得新划定永久基本农田，已经划定为永久基本农田、影响防洪安全的，应当逐步退出；不得新开垦荒地、新建生产堤，已建生产堤影响防洪安全的应当及时拆除，其他生产堤应当逐步拆除。

第三节 构建“一心两轴、一屏一带、多板块”总体格局

强化“一心两轴”发展引领。深入实施“强省会”战略，引导高端发展要素集聚，提升济南中心城市在都市圈中的核心引领作用。依托济青、济郑通道，构建以济淄科创制造走廊为主要载体的东西向发展轴；依托京沪通道，向南构建济泰生态文旅走廊，向北建设对接京津冀的智能科创走廊，形成南北向发展轴。

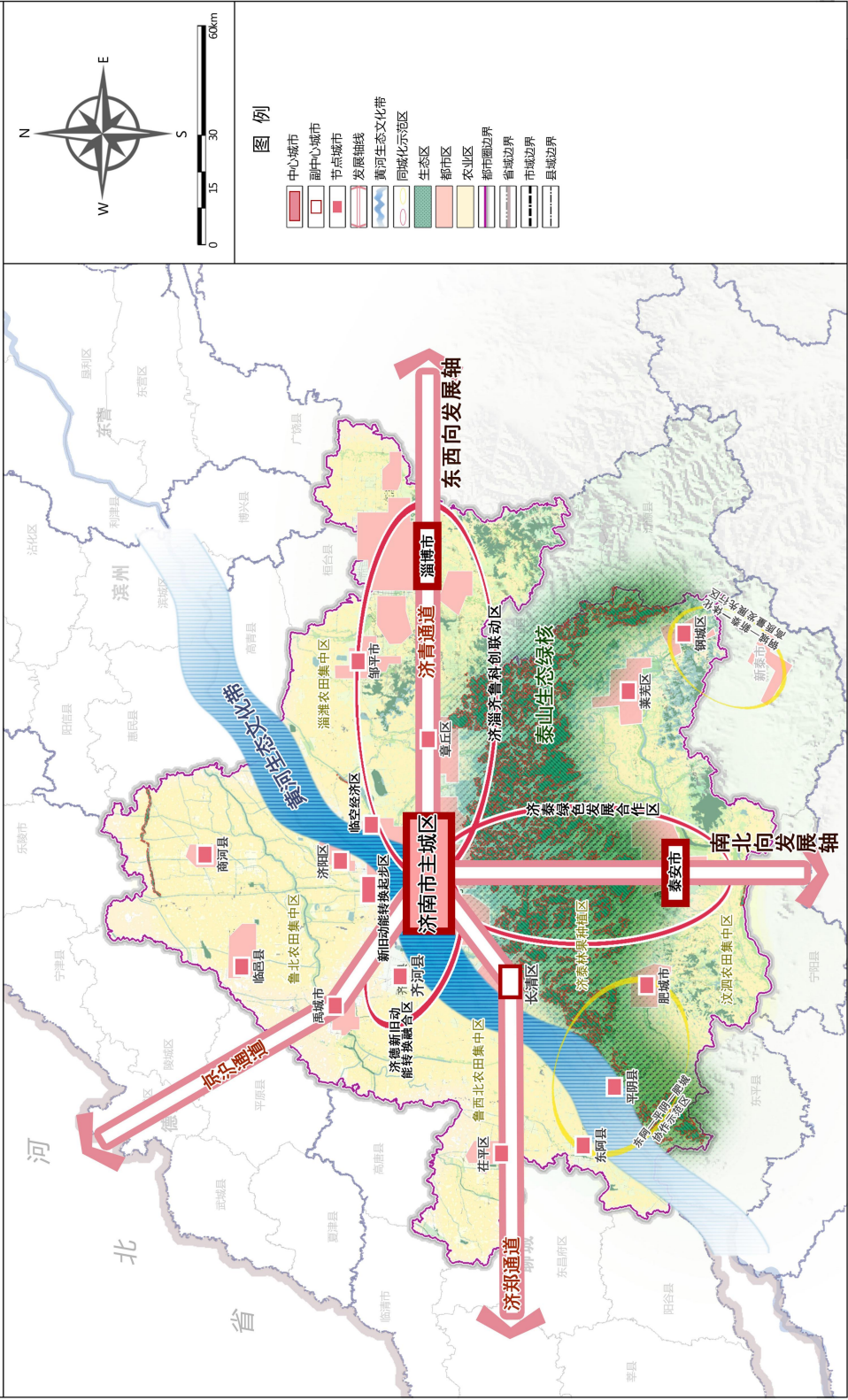
锚固“一屏一带”生态本底。以泰山、徂徕山、济南南部山区等重要生态空间为依托，系统构建鲁中区域生态屏障。强化沿黄生态带保育，整合优化沿线自然保护地，保护湿地、林地、湖泊等生态空间，打造复合型生态廊道。统筹防洪、水利、生产、生活等功能，夯实生态本底。

推动“多板块”协同合作。以济淄、济泰、济齐、钢城—新泰、东阿—平阴—肥城5个跨界板块为重点，优先推进跨区域交通、公共服务、能源、安全等重大功能性项

目布局和实施，引导资源要素优化配置，合力建设展现济南都市圈一体化、高质量发展水平的引领示范地区。

济南都市圈国土空间规划(2025-2035年)

都市圈国土空间开发保护格局规划图



第四节 促进城乡体系有序发展

提升济南辐射带动作用。发挥济南作为黄河下游地区唯一特大城市的优势，引导高能级服务和高端要素聚集，加快建设创新、宜居、美丽、韧性、文明、智慧的现代化人民城市。统筹推动城市功能提升、布局优化和产业升级，推进泺口、腊山等存量片区改造，做强做优东部中央商务区、汉峪金谷等新兴片区，引导莱芜区、钢城区和主城区融合发展。高水平建设新旧动能转换起步区，推动南岸功能向黄河北疏解，实现两岸互动、南北共兴。以“泰山—黄河”为本底构筑大济南框架，构建“山泉湖河城”景观体系，将城市融入自然山水之中，彰显泉城魅力。

加快副中心城市提质升级。推动淄博主城四区（淄川区、张店区、临淄区、周村区）提质增容，对接齐鲁科创大走廊，推动科技创新应用与产业转型升级深度融合，提升齐文化影响力，高水平打造新型工业化强市、历史文化名城、组团式生态大城市。优化泰安城市功能结构和布局，协调“山—城”空间关系，突出南北向泰山文化轴和东西向公共服务轴，培育“泰山锂谷”“泰山数谷”“泰山智谷”等一批战略性新兴产业集聚地，高水平建设国际旅游胜地和国家历史文化名城、山东省重要的科技创新中心、黄河下游新型工业基地、多元储能示范基地。

增强节点城市综合承载能力。坚持因地制宜、分类施策，推进以县城为重要载体的城镇化。完善县城产业功能、服务功能和居住功能，优化国土空间布局，补齐短板弱项，构建高品质城镇圈。强化县城与中心城市衔接配合，主动承接人口、产业、功能，特别是一般性制造业、区域性物流基地等非核心功能疏解转移，以及高等学校、职业学校、三甲医院等优质公共资源下沉。支持东阿、平阴、齐河打造沿黄特色县城，共建沿黄绿色生态走廊，统筹跨河通道建设。

促进小城镇差异化特色化发展。支持商河县玉皇庙镇等产业基础好、发展潜力大的重点镇，强化服务承载能力，打造新型城镇化建设新载体、城乡融合发展新支点。支持平阴县孔村镇等一般乡镇，巩固基本运行功能，保持公共服务不减弱、基础设施不降低，发挥对周边乡村地区的辐射带动作用。鼓励具有特色资源、区位优势和平阴县玫瑰镇、商河县孙集镇、周村区王村镇、泰山区大津口乡、齐河县马集镇等乡镇，建设农业产业、商贸物流、文化传承、休闲旅游、资源加工等特色专业镇。

打造乡村振兴样板。依托区域自然地理格局特征、人文禀赋特色和社会经济发展特点，优化农业产业布局，发展乡村特色产业，多种模式打造乡村振兴齐鲁样板。鲁中

山地丘陵地区，挖掘自然生态与历史文化资源，推动乡村发展与休闲旅游相结合，因地制宜打造绿水青山农旅融合山区样板片区。鲁西北等平原地区，开展多种形式的适度规模经营，协同推进农业产业园区与乡村建设，塑造平原粮仓鲁派新居样板片区。沿黄地区结合黄河两岸绿色农业风貌带和黄河郊野公园、黄河百里风景区的建设，培育滩区特色小镇村，打造沿黄生态文化宜居样板片区。

第四章 共育创新协同现代产业空间

第一节 培育创新要素集聚载体

推动济南创建区域性科技创新高地。加快建设京沪创新走廊及齐鲁科创走廊，争取更多的国家和省实验室落户济南，保障空间供给。统筹保障齐鲁科学城和新旧动能转换起步区核心区创新人才宜居宜业空间，支持新旧动能转换起步区打造黄河下游人才培养集聚新支点。高水平建设济南高新区、济南国际医学中心、长清大学城一创新谷、龙山国际创新城和莱芜高新区等创新要素载体。进一步优化用地布局 and 结构，优先保障国家重大科技基础设施、产业技术工程化中心、技术创新中心等核心载体空间需求。

打造都市圈“十”字科创走廊。发挥济青（郑）、京沪通道的串联作用，引导科技创新要素向走廊节点集聚。东西向依托济青、济郑通道推动齐鲁科创大走廊双向拓展，连接长清大学城一创新谷、济南齐鲁科学城、山东大学龙山校区（创新港）、淄博科学城、淄博大学城、邹平湖西科创城等节点，保障研发、设计、孵化等空间供给，推进科技成果转化落地。南北向依托京沪通道深度对接沿线央企研发中心、跨国技术转移中心资源优势，主动承接高端创新功能外溢，建设成果产业化基地，承接技术转移和项目孵化，升级泰安高新区泰山智慧谷创新基地效能，提速

济南新旧动能转换起步区创新平台建设，强化土地要素精准供给。

拓展都市圈创新功能空间。鼓励各级开发区复制推广新型孵化模式，大力发展大学科技园、创业（孵化）基地、大学生创业基地等各类双创载体。依托旧厂区、旧市场等存量空间更新改造，探索创新街区更新示范，植入科技创新和文化创意服务等功能，促进各类创新要素集聚。鼓励城市商务区功能混合与土地复合利用，探索在商务办公、商业消费植入“创新实验室”“众创空间”等研发创新功能，为城市拓展高质量发展的新空间，保障生产性服务业发展空间，推动公共科研服务平台建设。

第二节 统筹重大生产力布局

高质量打造两大产业集群。立足都市圈资源禀赋和产业基础，聚焦优势产业链高质量发展需求，强化城市分工协作、实施产业建链、补链、强链、延链工程。发展壮大新一代信息技术、高端装备、新能源新材料、医养健康等战略性新兴产业集群，发挥济南新旧动能转换起步区新兴产业集聚作用，打造山东省绿色低碳高质量发展先行区重要载体。前瞻布局量子科技、未来网络、空天信息、生命科学等未来产业集群，支持济南市高新技术产业开发区等有条件地区打造未来产业先导区。

优化产业平台空间布局。根据主导产业定位，综合考虑发展基础和条件，推动新增工业项目向省级以上开发区集中、集约布局，保障优势产业集群培育的空间需求。围绕优化产业链、创新链和价值链，整合优化产业集聚平台空间布局，推动高端发展要素向“十”字走廊高效聚集。探索推广用存量换增量，用地下换地上，用资金、技术、数据、创新换空间资源的节约集约利用模式。

推进传统产业转型升级。加快传统产业智能化改造、绿色化转型、高端化延伸。深入落实重点行业淘汰低效落后产能行动，集中建设钢铁基地、铸造中心等，为新动能培育预留要素空间。结合产业集群特点，因地制宜建设集中供热中心、集中喷涂中心、有机溶剂集中回收处置中心、活性炭集中再生中心等。支持泰安煤化工与新材料产业向化工新材料、电子化学品延伸，支持淄博油盐化工产业向炼化、气化一体化、精细化学品延伸，强化平阴县、肥城市绿色建材产业链条延伸；优化提升莱芜—泰安内陆精品钢基地，聚焦高效冶炼、能源循环利用、新型钢材研发等关键环节，打造钢铁产业新旧动能转换标杆。

第三节 促进产业用地集约高效

优化土地资源配置。创新土地供应方式，鼓励工业、物流及相关配套设施、公共服务等国有建设用地采取长期

租赁、先租后让、弹性年期出让等方式供应。创新研发、创意、设计、中试、无污染生产等新型产业用地政策，支持新兴产业、未来产业布局发展。探索产业链供地模式，对“十强产业集群”关键项目统一规划，整体实施、按宗供应。严格执行《自然资源要素支撑产业高质量发展指导目录》。

挖掘存量空间潜力。加强对批而未供和闲置土地处置的盘活利用，引导项目建设先用存量后用增量。推动低效用地再开发从单宗盘活向片区综合开发转变。鼓励推行“零地技改”。

推进立体复合利用。探索土地混合开发利用、用途兼容及转换的正负面清单、规模控制比例和分割转让条件及要求，支持各地在详细规划中设置混合产业用地，引导工业、仓储、研发、办公等功能混合布局。支持标准厂房建设，鼓励“链主”企业建设标准厂房，引导产业链上下游企业通过租赁、购买多层标准厂房解决生产经营场所。加强建设用地标准控制，严格执行土地使用标准，对超规模或特殊工艺项目开展节地评价，鼓励新上工业项目集中连片建设、所需配套服务设施共享共用。

第五章 共营山河交融人文魅力空间

第一节 加强历史文化遗产保护与传承

构建文化遗产保护体系。整体保护泰山、齐长城世界遗产；落实济南等历史文化名城、岱岳区大汶口镇等历史文化名镇、章丘区朱家峪村等历史文化名村、芙蓉街一百花洲等历史文化街区、周村区李家疃村等传统村落以及历史建筑保护要求；严格保护大汶口遗址等全国重点文物保护单位及其他各级文物保护单位；提升东阿阿胶厂等国家级工业遗产保护利用水平，开展近现代优秀工业遗存普查，积极推进国家工业遗产申报；全面加强章丘大葱栽培系统、岱岳汶阳田农作系统等中国重要农业文化遗产保护。推进孟姜女传说、闵子骞传说等国家及省级非物质文化遗产的保护、传承与活化利用；加强地名遗产、革命文物（红色文化特色村）和老字号传承发扬。

推进文化遗产系统性保护利用。全面提升泰山世界文化与自然双遗产、长城世界文化遗产的研究、保护和利用水平，积极推进“济南泉·城文化景观”世界文化遗产申遗工作。深入开展中华文明探源工程，重点推进“考古中国”海岱地区文明化进程研究；全力推动黄河国家文化公园（山东段）、长城国家文化公园（山东段）建设。高标准打造济南泉水文化旅游标志区，加速天下第一泉风景区

扩容提质，加强济南古城（明府城片区）保护性开发，推动龙山文化保护、传承与发展。持续推进大汶口、城子崖、焦家等大遗址保护和考古研究，建设泰山文化传承发展示范区，加强泰山石刻保护利用，实施大汶口国家考古遗址公园、齐国故城考古遗址公园等重大工程。

加强非物质文化遗产活态传承。发掘黄河文化、泰山文化、齐文化等中华优秀传统文化独特魅力，讲好“黄河故事”齐鲁篇章；支持符合条件的地区建设文化生态保护区，提升章丘龙山文化生态保护实验区、泰山文化生态保护实验区建设水平，推进泉水文化生态保护实验区建设。开展非物质文化遗产分类保护，挖掘阐释民间文学、传统戏剧、曲艺的时代价值，创新表现形式，不断丰富传统节日、民俗活动的内容和形式。

落实历史文化保护要求。严格落实文物保护单位、历史文化名城名镇名村和传统村落、历史文化街区、历史建筑和古树名木等各类历史文化资源保护范围和建设控制地带在内的历史文化保护线保护范围和管控要求。加强对历史文化资源富集以及非物质文化遗产传承利用高度依存空间的整体保护和活化利用。

第二节 打造区域联动文旅融合体验区

建设高品质文化旅游目的地。坚持以文塑旅、以旅彰文，推进文化和旅游深度融合发展，深入挖掘地域文化特色，立足黄河文化、泰山文化、齐文化三大核心文化资源，打造特色主题文旅集聚区，构建全域共建、优势互补、协同发展的文旅融合新格局。着力塑造三大标志性文化品牌，深度提炼各文化元素特质，精心编织具有地域辨识度的文化叙事，全方位提升文化品牌的公众认知度与情感共鸣。

联合培育精品旅游线路。以“黄河、泰山”两大世界级文化品牌为核心，强化“山河”文化融合，丰富文化展演、体育赛事、时尚会展等多元化产品供给，主动对接国际热点，积极承办世界级文化活动，持续擦亮都市圈文旅品牌名片。以“泉城”济南、“泰城”泰安、“齐都”临淄三大历史文化名城为核心，串联黄河、大汶河等重要文化旅游资源和生态资源，打造“山水”文化旅游线路、“黄河”文化旅游线路、“齐文化”风情旅游线路，构建全域覆盖、层次分明、特色彰显的文旅线路网络。

提升文旅服务设施支撑能力。加快构建高铁、城铁、公路“三位一体”的综合交通网络，推动济南至泰安、齐河、临淄等交通干线提质升级，高效串联全域文旅节点，实现“串珠成链、聚链成面”的文旅发展格局，支撑三大

特色文旅集聚区协同发展。同步完善功能性文旅设施配套，推进都市圈文旅基础设施与公共服务平台智慧化建设，深化互联网、物联网、人工智能等信息技术与文旅产业融合应用，全面赋能文旅产业一体化高质量发展。

第三节 塑造山河交融城乡魅力空间

强化总体特色风貌管控。以显山透绿、文脉传承、留住乡愁、宜居宜游为目标，科学引导都市圈特色资源的保护与合理利用，彰显特色鲜明的景观风貌与风土民俗。统筹推进国土整治与生态修复，筑牢生态安全基底，以泰山为核心、黄河为纽带，依托绿道网络串联历史文化名城、名镇、名村及特色村镇，构建山河交融、文景共生的城乡特色风貌体系。

营造多样有序城镇风貌。塑造泰山核心魅力风貌，推动自然山水和城市格局相互融合，构建山河相映、碧水穿城、开放共享的蓝绿开敞空间，打造“山一水一城”交融的城市风貌格局。沿黄河两岸平原城市地区以“城河交相辉映、城乡互为彰显”为原则，推进城河一体的风貌格局，城市空间布局向黄河方向敞开，以开敞空间连接城与水，优化沿线建筑高度及形态控制，塑造城景交融、水城一体的黄河沿岸平原风貌格局。山地丘陵地区城市加强生态涵养，推动自然山水、城市绿地和城市格局相互融合，构建

连山通河、碧水穿城、开放共享的蓝绿开敞空间，形成山、水、城交融的城市风貌格局。

塑造齐鲁特色乡村风貌。融合乡村地域生态环境与人文特征，加强村落空间形态管控，保护传统风貌和自然生态环境，鼓励沿用传统的建筑形态和建筑材料，加强建筑高度、风格、材质等的引导和管控，塑造村落与自然和谐共生的整体空间格局。平原地区营造河湖交汇、田沃林葱的黄河冲积平原乡村景观；丘陵地区营造山水林田村相依、风光雄秀的河山融汇乡村景观。

建设类型多样魅力绿道。以绿道为纽带，串联主要公园绿地、山体水系、农田林网和历史人文空间等景观节点，构筑覆盖全域、辐射城乡的绿道网络。整体构建“三横三纵”骨干绿道，“三横”为沿黄绿道、齐长城绿道、山林风景绿道，“三纵”为“山水圣人”绿道、孝贤文化绿道、黄河大运河生态绿道。依托都市圈主要城市道路，通过建筑、绿化、小品、灯光等要素进行街景提升，系统打造兼具交通功能与景观价值、彰显山水人文特色的城市景观绿道脉络。依托孝妇河、徒骇河、大汶河等水体岸线，打通滨水休闲空间与城乡活力空间，构建融合日常游憩与多元体验的滨水景观绿道网络。

第六章 共保山清水秀蓝绿生态空间

第一节 筑牢生态安全根基

构建一体化生态安全空间格局。以生态保护红线为核心，整合森林、湿地等生态空间，构建“一屏、一带、多廊、多点”的生态安全空间格局。依托泰山和济南南部山区生态绿心，串联徂徕山等生态资源，严格保护山地森林生态系统，构筑鲁中区域生态屏障。统筹黄河河道水域、岸线和滩区生态建设，保护河道自然岸线，完善河道两岸湿地生态系统，打造集防洪护岸、水源涵养、生物栖息等功能为一体的沿黄生态带。统筹推进徒骇河、小清河、大汶河、孝妇河等河流生态廊道建设，实施污染治理、防洪能力提升等工程，开展流域生态系统完整性修复，促进生态系统连通。保护重要森林湿地生态斑块，强化自然保护区生态资源管护，完善监测监管体系，维护生态斑块功能稳定性，为区域生态安全筑牢根基。

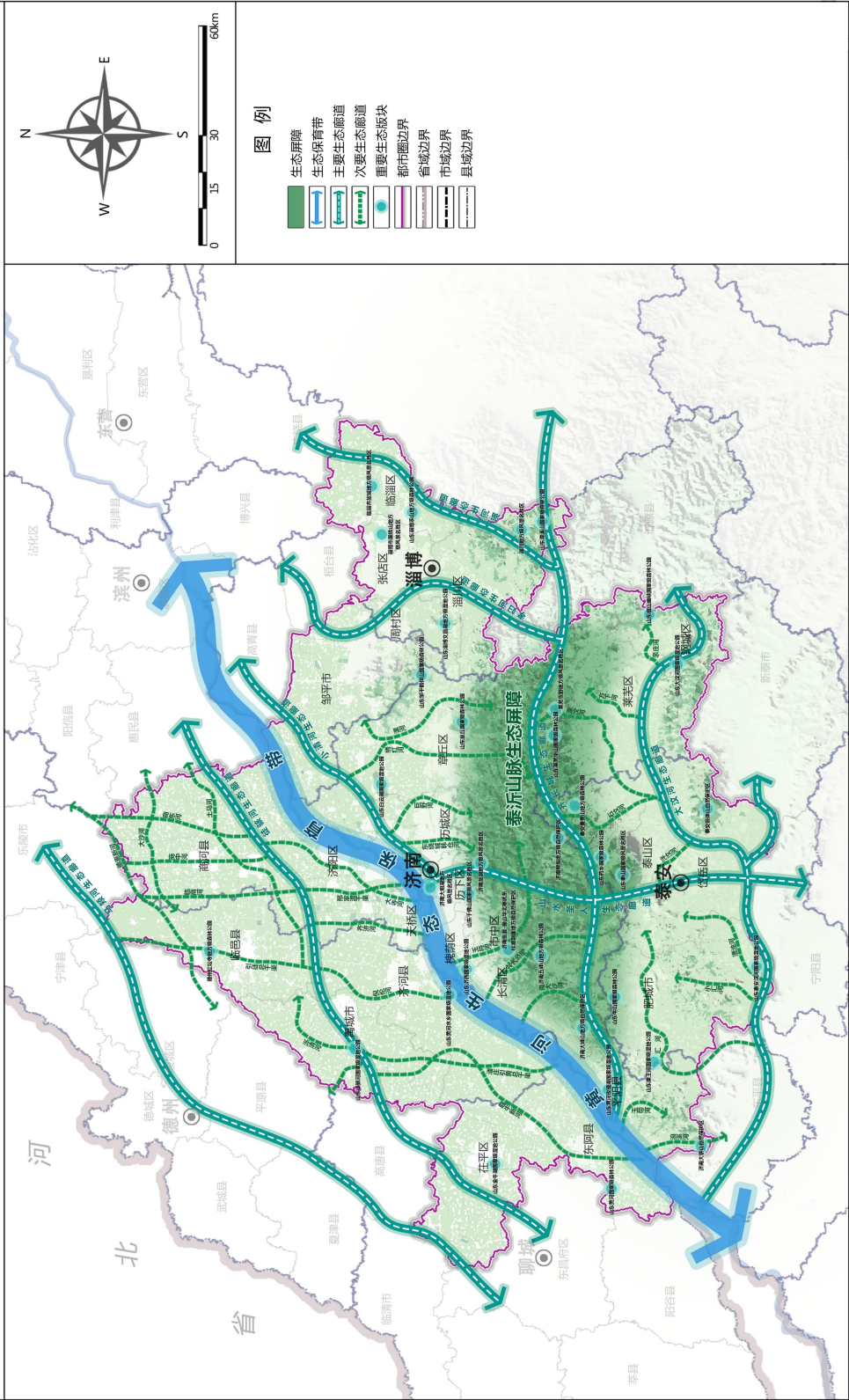
强化生态保护红线管控。结合国土空间规划体检评估，建立健全生态保护红线优化调整机制，促进生态保护红线空间布局优化。严格生态保护红线内国土空间用途管制，除国家重大项目外，仅允许开展符合管控要求的有限人为活动。衔接自然保护区分类分级管理，强化生态保护红线区域生态修复与监管能力建设，定期开展生态保护红线保

护成效评估。

完善自然保护地体系。构建以泰山国家级风景名胜区为核心引领的多层次自然保护地体系。完成自然保护地勘界立标，修编总体规划，明确保护目标，优化功能分区，实行差别化管控。坚持“自然恢复为主、人工干预为辅”原则，重点修复泰山区域、沿黄生态廊道及白云湖国家级湿地公园等重要栖息地，保护生物多样性。完善野外保护站点、巡护路网、“空天地一体化”监测网络，提升应急救援、防火、有害生物防治能力。

济南都市圈国土空间规划(2025-2035年)

都市圈生态空间布局规划图



第二节 实施山河空间修复治理

推进沿黄生态环境治理。贯通黄河近岸绿带，统筹保护河滩生态涵养带、河堤生态景观带、堤外生态防护带，优化生态空间布局。有机串联沿黄自然保护区、湿地公园、森林公园、地质遗迹、风景名胜区、水利风景区等关键生态节点，提升生态系统稳定性，打造特色生态亮点。协同推进大汶河、小清河等河流生态修复，拓展河岸绿化空间，提升森林覆盖率。深化区域协作，协同推进黄河流域生态保护治理，系统治理农业面源、工业及城乡生活污染，推进矿区生态修复，改善流域生态环境质量。

加强泰沂山脉综合治理。巩固山水林田湖草生态保护修复成果，强化济南南部山区与泰安泰山区域联防联治，守护好泰山“齐鲁绿心”。实施环泰山区域国土绿化示范项目，推进退化林修复、中幼林抚育、人工造林，巩固泰山山水林田湖草试点工程成效。保护徂徕山等重要山体，提升森林质量，筑牢鲁中山地丘陵生态屏障。发挥济南南部山区水土涵养与保持功能，聚焦玉符河流域跨区域泉水补给区，实施生态修复工程，保障泉域水源稳定与生态功能。

开展重要生态斑块修复治理。以维护生态系统稳定、恢复生物多样性为目标，统筹重要节点生态修复。推进济

西、玫瑰湖等湿地公园生态修复，保护动植物栖息地，提升湿地净化水质、调蓄洪水等功能。以德州、聊城为重点区域，协同治理鲁西北、鲁北平原土地盐渍化与土壤污染，实施土壤改良、植被恢复工程，促进生态系统良性循环。保护沿黄湿地等生物多样性优先区域，连通生物迁徙廊道，加强候鸟栖息地保护，提升生态系统韧性。

第三节 开展全域土地综合整治

积极推进农用地整治。在严格落实耕地和永久基本农田保护目标任务的前提下，适应农业现代化发展需要和耕地数量、质量、生态“三位一体”保护要求，统筹实施农用地集中连片整治、质量提升和生态化改造，稳妥有序推进园林地等农用地整治和高标准农田建设。以泰沂山脉丘陵地区为重点，推进农田基础设施建设、耕地提质改造，逐步优化调整农用地结构和布局，提升农用地质量。以鲁西北、鲁北等沿黄农田集中区为重点，完善灌溉排水设施、田间道路、农田防护林配套建设，建成集中连片、旱涝保收、节水高效、稳产高产、生态友好的高标准农田。

有序开展村庄建设用地整理。适应宜居宜业和美乡村建设需要，立足滩区、平原、山区等不同地理单元乡土特征、文化特质、地域特点，采取差异化整治策略，提升土地资源配置效率和节约集约利用水平，保障农民合理居住、

乡村基础设施建设和产业发展用地需求。商河县、禹城市等粮食主产区村庄，加强规划协调和规模管控，整体优化宜居宜业和美乡村布局。长清区、邹平市等黄河滩区村庄，整合零星及闲置宅基地，恢复生态空间。莱芜区、岱岳区等山地丘陵区村庄，挖掘生态与文化价值，推动村庄建设与特色农业、休闲旅游融合，实现生态与经济协同发展。

扎实推动乡村生态保护修复。适应美丽乡村建设需要，协同推进农村人居环境整治，改善农村生态环境。保护黄河、徒骇河、泰山等区域周边乡村自然生境及野生动植物栖息地，开展国土绿化与湿地恢复。治理鲁西北、鲁北等平原地区农田地膜残留、生活垃圾与工业废水污染，构建高标准综合农田防护林体系，优化耕地生态环境。整治乡村河流、湖泊、沟渠，实施清淤疏浚、截污纳管，提升水体自净能力。推进农村生活垃圾无害化处理，实施房屋庭院美化与基础设施改造，塑造村庄文化景观，促进乡村生态环境和人居环境持续改善。

第七章 共建高效畅达综合交通体系

第一节 建设轨道上的都市圈

完善“米”字型“高速—城际”铁路格局。优化“高铁—城际”铁路功能层次，规划“三横二纵一环六联”米字型“高铁—城际”铁路网，在现有京沪高铁、济青高铁、济莱高铁、石济客专等线路基础上，统筹推进济济、济邢、德商、鲁中高铁等新通道建设，着力打造以济南主城区为核心，向周边多方向辐射延伸、“中心放射—环形锚固”的高铁/城际铁路空间格局。规划预留京沪磁悬浮高速铁路（山东段）廊道空间，前瞻布局未来轨道交通发展新方向。

规划“六干线多联线”普速铁路网。有序推进铁路通道及联络线建设，重点实施聊泰铁路、济西至十二里阁联络线等项目，研究论证胶济铁路至瓦日铁路联络线、董家至黄大铁路联络线等新建工程，着力完善铁路运输网络骨架。深入推进支线铁路进港入园工程，强化铁路运输与港口、产业园区的衔接融合，全面优化区域物流运输结构，提升铁路货运服务效能。同步开展济南至郑州（货运）铁路通道、胶济至德龙烟铁路联络线的规划预留工作，为增强区域货运能力、支撑产业发展预留战略空间，构建高效畅通的普速铁路运输体系。

预控“市域铁路+城市轨道大站快线”网络通道。完善区域“多向放射”市域铁路联系。构建济南主城区与周边的市域铁路衔接，提升济南市域及周边城市出行便利度。结合城市轨道交通线路，推动济南同城化地区的城市轨道大站快线连接。

第二节 构建都市圈城际公路“一张网”

优化高速公路网络。充分发挥济南在都市圈的核心引领作用，强化区域互联互通，加密放射状路网布局，构建“二环十八射多联”的高速公路网络。优化高速路网功能，强化高速公路对区域产业的辐射带动效应，全面提升通道运输效能，深度推进交通联运与产业分工协作，助力区域经济协同发展。加快推进高速路网加密建设，规划建设寒亭至章丘高速、高唐至台前高速、庆云—枣庄高速（章丘—枣庄段）等新增线路，进一步扩大高速路网服务覆盖范围，增强路网整体韧性与通行能力。

完善国省道网络。实施普通干线品质提升工程，统筹干线公路与城市道路规划建设，合理布局进出城道路网络，有序开展干线公路过境段、进出城瓶颈路段升级改造。持续推进“四好农村路”提质增效，促进交通与旅游融合发展。全力畅通黄河两岸交通联系，支撑区域协同发展。

第三节 共建多式联运网络

构建现代化复合型航空网络。加快以遥墙国际机场为核心载体的国际性综合交通枢纽建设，推进济南遥墙国际机场二期改扩建工程建设，强化与高速铁路、城市轨道交通衔接，新开、加密国内外直达航线，加快打造联通全球、覆盖全国的航线网络。推进济南空天信息产业发展，加快培育低空经济，打造济南低空产业示范基地。依托都市圈内通用机场，因地制宜部署应急救援、航空旅游等功能。

构建一体化的多式联运体系。发挥空港与陆港组合优势，积极拓展内河航运体系，实现“公、铁、空、水”多式联运，进一步优化都市圈运输结构，提升综合运输效率。强化遥墙国际机场空铁联运设施建设。完善遥墙国际机场货运集疏运体系，拓展全货机航线，强化空铁联运和集疏运系统，增加铁路车站—机场的高铁联络线；规划市域铁路和轨道交通机场专线，实现机场与铁路的便捷联运。打造河海直达的黄金水道，重点加强都市圈与滨州港、东营港联系，有效整合海陆资源，推动区域一体化发展。完善小清河济南港功能，重点打通济南港至潍坊港羊口作业区的水运航道，发挥济南港、东营港的海河联运作用，发展滨州港与小清河相关港的海河联运，完善海河港口集疏运体系。加快区域公铁水多式联运体系建设。

第八章 共构安全韧性综合支撑体系

第一节 推进区域基础设施同城同网

优化区域水资源配置。构建“一轴双环、多线引入、库水贯通”的水资源调配工程体系，加快实施南水北调东线二期工程南北干线、南水北调泰安支线、南水北调莱芜支线、引黄工程等跨流域跨区域水资源配置工程，推进太平水库等大中型重点水源工程建设，加强再生水、雨水、矿井水等非常规水多元、梯级和安全利用。加快济南都市圈现代水网建设，推进省、市水网互联互通，逐步向县级水网延伸。

提升超高压电力供应保障能力。持续扩大“外电入鲁”“绿电入鲁”，加快推动第五直流输电通道等项目建设。规划建设泰安市徂徕抽水蓄能电站、华能泰安 $2 \times 9F$ 级燃气蒸汽联合循环热电联产项目、淄博燃机火电站等重点项目，新建及改扩建香山站、肥西站等多处500千伏变电站，增强泉城特高压变电站对周边城市输电能力，逐步提升电力设施输配电可靠性。

推进区域能源基础设施建设。推进聊热入济、莱热入泰等项目，建设鲁北煤炭储配基地、茌平煤炭储备基地、肥城煤炭储配基地，推进禹城地热能综合开发利用项目，

推动都市圈供热一体化发展。推进济南与周边城市天然气管道互联互通，强化主干网间及主干网与城市管网的协同能力，加强与滨州港原油管道、滨州陆上处理终端天然气管道的衔接。因地制宜推进新泰、肥城“光伏+”等采煤沉陷区发展光伏发电项目，加快肥城盐穴储能基地建设，建设国家级多元储能特色发展区，构建光伏发电与风力发电协同的新型能源供应体系，全面提升能源供应保障能力。

适度超前布局新型基础设施。建设新一代智能化超大传输容量光传输网络，提升多协议接入、智能化采集、高并发处理等物联网感知能力，加快建设新型算力基础设施。推动智能遥感、大数据、云计算、人工智能等技术在智慧交通、智慧能源中的应用，谋划第六代移动通信（6G）等未来新技术设施网络建设。统筹推进传统基础设施规划、建设、管理一体化，促进新型基础设施与传统基础设施融合发展。建设重大科技基础设施，推动科教创新基地、联合实验室和开源社区建设，超前部署创新基础设施。

第二节 实施综合防灾体系联防联控

提高地震灾害防御能力。建设地震灾害风险防治体系，建立都市圈地震灾害风险与减灾能力数据库。优化地震监测预报预警业务体系，增加地震多发地区监测站点密度，优化测震观测和地球物理场观测站网，建成地震烈度速报

与预警工程，推进专用地震监测站网建设，提升非天然地震监测能力。健全地震应急救援业务体系，建设济南应急救援区域中心，强化跨部门、跨区域协同联动配合。

优化应急救援体系。在济南市布局建设区域应急救援中心和省级公共卫生应急物资储备库，完善都市圈各市县“一市一储、一县一储”的应急物资储备体系。建立由综合性消防救援队伍、专业性应急救援队伍、航空应急救援队伍和社会应急救援队伍组成的应急救援力量体系。提升省航空应急救援基地救援能力，完善航空应急救援起降点布局，实现航空应急救援全域覆盖。

健全应急避难场所体系。以济南为核心建设都市圈应急避难协作区，形成市、县级为骨干，乡镇（街道）、村（社区）级为基础的都市圈应急避难场所体系。加强都市圈应急避难场所协同布局，做好交界地区交通衔接，打通城际救灾通道，提升区域应急避难和救灾一体化水平，实现紧急情况快速异地转移、疏散和安置。

第三节 支持高等级公共服务设施共建共享

加快发展高等教育和职业教育。推动优质高等教育资源共建共享，促进都市圈高校深化合作，打造研究生培养基地、实践教学基地等学术交流平台。发挥都市圈高等院校和科研机构聚集优势，加快优质高等教育资源整合，建

立教育合作机制，协同创建一批高水平大学。支持都市圈中小城市积极发展现代职业教育，建设一批引领改革、对接产业、支撑发展的职业院校和专业（群）。探索产教融合对接的新路径新模式，引导高校（含高职学校）跨地区共建共用科研平台和实训基地，搭建一批产学研一体化平台。

优化医疗卫生资源配置。加快打造济南国际医学中心，推动济南知名医院分院建设。坚持以基层为重点，强化医疗资源统筹，合理均衡布局，健全城乡基层医疗卫生体系，改善基层医疗卫生机构基础设施条件。深入推进医养结合发展，加快建设居家社区机构相协调、医养康养相结合的养老服务体系。加大齐鲁中医品牌建设，完善中医药服务体系。

打造高端特色文化设施集群。完善重大功能性文化设施，重点提升文化设施的功能丰富度与内涵品质。加快推进泰安、淄博区域性文化副中心建设，强化区域文化辐射作用，逐步建立一批地区性文化场馆，提升区域公共文化资源优势。

建设综合性特色化体育设施。支持济南建设大型、综合型、高端化体育场馆，积极承办世界级专业领域体育赛事，争创国际赛事名城。统筹策划特色体育集训和赛事，

补充多元化体育设施，打造专业性体育场馆。新增一批高水平体育场馆，推动体育场馆共建共享，提升公共体育场馆的开放使用效益，支持济南、泰安建设国家级高质量户外运动目的地。建立都市圈体育产业联盟，推动体育组织、赛事一体化发展，促进区域体育产业高质量发展。

第九章 共织多层次区域协同开放网络

第一节 强化国家重大战略空间保障

提升与京津冀、长三角协同发展水平。加强统筹衔接，超前谋划联通京津冀、长三角的高速铁路、高速公路等跨区域基础设施建设，预留空间廊道。深化与京津冀、长三角等地区高校、院所、央企等战略合作，协同培育发展新质生产力，在新一代信息技术、高端装备等优势产业领域开展科研攻关或建设重点创新平台，共建共享中科院济南科创城等一批高能级科创平台。加强与国家技术转移东部中心合作协作，与长三角G60科创走廊共建研发中试基地、成果转化基地，共同促进科技成果转移转化。积极参与京津冀、长三角等地区产业分工协作，深度对接制造业重点产业链群，谋划落地一批补链强链重点项目，有序承接重点领域产业转移。开展多方向省际合作，持续完善区域交通网络，构建都市圈联结全国重要城市群、都市圈和中心城市的通道网络，积极参与国内国际双循环。

主动融入黄河流域发展格局。依托新亚欧大陆桥国际大通道，协同建设济南—郑州—西安—兰州、济南—石家庄—太原—银川—兰州、济南—邯郸—长治—临汾—延安—兰州等发展轴，发挥济南黄河流域中心城市的示范带动作用，增强与沿黄城市群、都市圈的发展协调性，形成

特色鲜明、优势互补、高效协同的发展新格局。加强与沿黄地区在防洪安全、生态保护、资源共享等方面全方位合作，联动建设黄河生态廊道。推动与沿黄地区协同创新，共同搭建产业平台，强化产供需有效对接、产业上中下游协同配合、产业链创新链供应链紧密衔接，共建黄河流域科创大走廊、产业合作带。

推进济郑都市圈融合互动。立足济南、郑州地缘相近、山水相连、人文相亲特点，引导济南、郑州都市圈全方位合作，共同打造鲁豫沿黄生态保护示范带、科技创新示范带、文化复兴示范带。依托沿黄“一”字型通道，深化基础设施联通，加强济郑都市圈多通道联系，推动中欧班列集结中心协同升级，联动陇海铁路西线，共谋共建新时期国家经济大走廊。增强协同创新能力，加快创新数据、科研成果、专家库等科技资源开放共享，推动济青科创智造廊带向西延伸，联合打造黄河中下游协同创新共同体，共建鲁豫国家区域科创中心。探索开展“双向飞地”模式，推动都市圈产业园区间、平台载体间的对接合作。

第二节 共塑“双圈”联动发展协同开放新格局

推进“双圈”互联互通。整体谋划综合交通体系一体化建设，规划布局东西互济、陆海联动的“双圈”交通网络。依托济南作为全国性综合交通枢纽的区位优势与青岛

作为国际港口城市的开放优势，加快建设中欧班列济南、青岛集结中心，扩大“齐鲁沿黄专列”开行规模，大力发展中日韩海铁联运，合力构建国际物流大通道。充分发挥小清河海河联运通道功能，推进内陆港、河口港和海港高效衔接，推动沿海港口功能向黄河流域腹地延伸，打通沿黄陆海大通道。完善济南、青岛机场协同发展机制，有序布局建设异地城市航站楼，支持济南和青岛机场协同打造国际航空枢纽和国际航空物流中心。

协同构建“双圈”产业创新体系。完善“双圈”产业图谱，制定产业协同发展引导目录，理顺产业链条，找准产业梯度差，明确产业分工定位。聚焦高端装备、新一代信息技术、新能源、生物医药、智能家电、现代海洋等优势领域，强化区域联动和政策协同，鼓励“双圈”企业组建产业联盟，联合培育更多国家级先进制造业集群。以建设济青科创智造廊带为牵引，加强齐鲁科创大走廊、胶东滨海科创大走廊联动发展，合力打造科技创新高地。支持“双圈”共建新型研发机构，鼓励高校、院所和企业联合争创国家重点实验室，联合承接国家重大科技专项和省重点研发计划。

推进“双圈”公共服务协同共享。推动社会保障有序接轨，推动“双圈”在户籍、社保等民生领域政策标准协同衔接。推动优质教育、医疗等资源共享，联合开展一流

大学和一流学科建设，构建产教融合的职业教育协同发展平台；建立跨区域医联体，建好用好“鲁医互认”平台，推动实现检查检验结果互认。推动济青两地共办文化活动、文艺演出、展览展示等，促进公共文化服务资源共享。充分发挥博物馆联盟作用，共享藏品与展览资源，联合开展学术研究与教育活动。强化双圈文旅联动，整合泰山文化、泉水文化、海洋文化等资源，打造双圈联动精品旅游线路。

第三节 以重点单元推进跨界融合示范区建设

打造济齐新旧动能转换融合区。推动济齐同城化，加强轨道衔接及公交系统一体化改造，提升济南城区、齐河、新旧动能转换起步区间的交通联系效能。加强产业协作联动，为共建黄河北岸科创走廊及战略性新兴产业集聚带提供空间保障。推进生态空间协同建设，加快推动齐河“城市绿心”规划建设，推动济西国家湿地公园和黄河水乡国家湿地公园一体化保护利用。

打造济淄齐鲁科创联动区。科学优化胶济客专客车开行方案，加强济南与淄博间轨道交通贯通，推进章丘至寒亭等高速干线公路建设，实施经十路东延工程，推进济淄城际公交一体化。强化淄博“两城一谷”等科创载体与齐鲁科创大走廊的空间协同和功能衔接，支持淄博建设中国产业算力中心，推动邹平市大数据中心与济南·中国算谷

协同发展，促进明水经济技术开发区、邹平经济技术开发区、周村经济开发区等园区联动协作。推进公共服务共享，支持高校深化合作、优势互补，推动教育科研资源协同共享，共建共享两地技能型人才培养基地，加快构建就业服务同城化机制。

打造济泰绿色发展合作区。加快济南都市圈大南环、济南至微山等高速公路建设，支持济南与泰安共建“济南—泰安”全国性综合交通枢纽，逐步培育升级为国际性综合交通枢纽。加快生态环境联保共治，完善跨区域污染防治机制。推进重点区域生态保护修复治理，统筹开展泰山区域、黄河流域、大汶河流域生态环境协同治理，共建山清、水绿、林郁、田沃、湖美的生命共同体。加快文旅等产业融合对接，打造世界级山河文化休闲区和生态旅游度假区。

打造钢城—新泰一体化高质量发展先行区。加快莱临高铁规划建设，开通两地城际公交，优化线路站点布局。加快布局数字基础设施，联合推动人工智能与实体经济深度融合，加快建设新泰数字经济产业园区。共筑生态安全屏障，推进大汶河国家级湿地公园、棋山幽峡国家级森林公园、莲花山国家级森林公园等重点生态区域保护修复，依托主要河流、重要道路等打造生态廊道，推进生态空间

互联互通。推进两地汽车零部件产业和装配式建筑产业集群化发展，探索两地共建研发平台、中试基地，加强关键核心技术攻关，支持两地企业组建创新联合体，打造鲁中新材料产业基地。依托泰山内陆港、齐鲁钢铁物流园等载体，联合打造鲁中物流中心。协同开发文旅资源，共同打造“莲花山深度游”等生态旅游品牌，联合推出毛泽东文献博物馆—莱芜战役指挥所红色旅游线路。加快构建公共教育融合发展服务体系，支持企业与职业院校共建实训基地。

打造东阿—平阴—肥城协作示范区。预控市域铁路、城市轨道大站快线，实现泰聊铁路（肥城段）升级贯通，打造都市圈对接鲁西南地区的交通枢纽。推动生态文化共治共保，统筹推进黄河绿色生态保护带、泰沂山脉生态保护带建设，重点强化鲁中山区区域生态绿心治理、泰山西麓生态廊道保护，系统性开展生态修复工程。实施沿黄文化旅游发展战略，深入挖掘黄河文化内涵，有机融入山水圣人文化轴。推动产业创新协同，推动三地创新生态圈建设，强化专业化特色园区与孵化平台共建共享，支持阿胶、特钢装备制造等行业龙头企业开展跨区域产业布局，促进技术、人才、信息等创新要素自由流动与高效配置。

加强临界两侧区域规划引导与管控。城镇空间邻接区

域着重推动两侧城市功能、交通和形态统筹布局，引导邻避设施协同设置；强化邻界城镇界面风貌引导，实施精细化管理，在临水、临绿及跨界道路区域，着力塑造错落有致、疏密有序的空间形态，提升区域整体空间品质与形象。乡村空间邻接区域着重加强耕地和永久基本农田、生态保护红线及生态控制区协同保护，引导合作开展农村建设用地整理和面源污染治理，推动跨区域农业规模化发展，促进农业设施和服务平台共享共用。

第十章 规划实施保障

第一节 落实主体责任

都市圈 6 市人民政府要加强组织领导，明确责任分工，健全工作机制，完善配套政策措施，将规划确定的目标指标、重点任务等纳入有关地方各级国土空间规划，加快形成统一的国土空间规划体系，统筹国土空间开发保护。都市圈 6 市要充分发挥国土空间规划委员会作用，加强对跨市域规划编制实施管理的统筹协调，强化对交界地区市县级国土空间规划的传导要求。省自然资源厅要会同有关方面根据职责分工，密切协调配合，加强指导、监督和评估，确保实现规划确定的各项目标和任务。规划实施中的重大事项要及时请示报告。

第二节 健全实施机制

完善规划编审协同机制。强化对涉及空间利用的交通、能源、水利、农业、信息、市政等基础设施以及公共服务设施、生态环境保护、文物保护、林业湿地等相关专项规划统筹指导，在国土空间规划“一张图”上协调解决矛盾问题。支持在毗邻区域共同编制跨行政区国土空间协同规划，联合制定近期建设行动纲领，建立年度项目储备库，系统谋划跨区域重大项目建设时序，形成空间资源集约利用、项目建设协同推进的区域发展新格局。

健全规划实施监督机制。按照“统一底图、统一标准、统一规划、统一平台”的要求，高质量建设自然资源管理和国土空间规划“一张图”，对规划主要目标、空间布局、重要控制线等执行情况进行动态监测评估预警，为决策分析、监测监管、行政审批等各类管理业务提供精准的数据支撑。建立健全规划定期体检评估机制，衔接国民经济和社会发展规划，依据上位国土空间规划和重大战略调整情况，结合市县国土空间总体规划体检评估结果，开展规划的动态维护和调整。

优化土地资源要素配置机制。建立国土空间总体规划重点建设项目清单动态更新机制。坚持“项目跟着规划走、要素跟着项目走”，以国土空间规划和真实有效的项目作为配置土地计划指标的依据，重大项目用地分级分类应保尽保。兼顾增量安排与存量盘活，持续优化城镇用地规模结构和功能品质。统筹优化耕林园草空间布局，推动优质耕地向农业生产条件优越和基础设施完善的空间集中，引导国土绿化空间向生态区位重要地区和生态环境脆弱地区集中。

完善生态保护协同机制。统筹考虑都市圈森林、湿地、河流水系等多领域多要素，完善跨区域环境治理协调机制，推动都市圈生态环境保护协同共治、源头防治、系统治理，

实现成本共担、合作共治、效益共享。建立跨市县、多部门协同推进工作机制，统筹推进生态系统整体保护修复和综合治理。

第三节 近期行动计划

产业协同创新行动。积极谋划推进区域产业协同创新项目建设，建设以都市圈“十”字科创走廊、重点产业园区等为依托的产业创新协作载体与项目。

交通网络互联互通行动。推动轨道上的都市圈建设，加快省际、省内高速公路建设，构建便捷高效都市圈通勤网。提升遥墙国际机场辐射能级和门户枢纽功能，加快构建河海联运的港口水运体系，提升高层次协同开放水平。

基础设施同城同网建设行动。围绕国家能源安全保障战略部署要求、都市圈各市县对优质水资源需求和都市圈应急安全体系建设三大核心任务，有序推动水利、电力、油气等基础设施建设，加快推进综合防灾体系建设。

山河人文魅力彰显行动。积极推进“济南泉·城文化景观”申遗工作，扩大泉城国际影响力，挖掘泰山、黄河世界级文化符号价值，厚植生态人文底蕴。构建都市圈文化联动格局，加强特色文化项目集群建设，彰显历史人文魅力。

生态环境协同保护治理行动。推动跨区域生态环境协同治理，加强对泰山、黄河和各类生态廊道、斑块的协同保护与修复，进一步夯实都市圈生态本底，促进生态环境持续改善。

高等级公共服务设施共建共享行动。提升济南服务全省的高等级教育、医疗、体育、文化等核心功能，强化泰安、淄博服务都市圈的综合功能，完善都市圈各市县本地服务功能，推动都市圈高等级公共服务设施共建共享。